

١٠- مكافأة أعضاء مجلس الإدارة :

بناء على قرار الجمعية العامة الحادية والعشرين المنعقدة بتاريخ ١٤٣١/٨/٢٧هـ تم صرف بدل حضور جلسات مجلس الإدارة مبلغ إجمالي قدره ٣٨١,٠٠٠ ريال عن العام المالي ١٤٣٠/١٤٣١هـ بالإضافة إلى مبلغ إجمالي قدره ١٨٠,٠٠٠ ريال بدل حضور اجتماعات اللجان الفرعية المنبثقة عن مجلس الإدارة خلال الفترة من ١٤٣٠/٥/١هـ وحتى ١٤٣٦/٤/٣٠هـ وقد بلغ ما تم تخصيصه لمجلس الإدارة خلال العام المالي المنتهي في ١٤٣٧/٤/٣٠هـ مبلغ وقدره ٢,٢٠٠,٠٠٠ ريال، وذلك وفقاً لنص البند ٣ من المادة ٤٢ من النظام الأساسي للشركة والمادة رقم ٧٤ من نظام الشركات، وقرار معالي وزير التجارة رقم ١٠٧١ وتاريخ ١١/٠٢/١٤١٢هـ (تعميم الإدارة العامة للشركات رقم ٥٧٢٨/٩٣٦٢/٢٢٢ وتاريخ ١١/١٧/١٤١٢هـ).

مؤشرات الأداء :

أ- تطوير أنظمة تقنية المعلومات بالشركة:

استكمالاً لأعمال التطوير والتحديث المستمر، قامت شركة مكة خلال العام المالي ١٤٣٧/١٤٣٦هـ بتطوير الأنظمة التقنية بالإدارة العامة كالتالي:

- استكمال الشبكة الداخلية مع الربط بين الإدارات في شبكة معلوماتية موحدة.
- استبدال أجهزة الحاسب الآلي والسيرفرات القديمة بأخرى حديثة.
- التعاقد مع شركة سكرابيس للتطوير، لتزويد الشركة بأحدث التطبيقات الخاصة بالإدارة المالية وإدارة شؤون الموظفين.
- التعاقد مع شركة موبيلي أعمال، لربط فرع الشركة (المركز التجاري) بالإدارة العامة للشركة برابط الحدية ip-vpn
- جاري التفاهم مع الشركات المعنية، لإدخال تطبيق خاص بالاتصالات الإدارية والأرشيف الإلكتروني.

كما أن الشركة ماضية قدماً في إدخال التقنيات الحديثة لدعم أعمالها وتطويرها بما يتناسب مع المكانة المميزة لها بين الشركات العقارية.

كما ترحب الشركة باستقبال أي استفسارات أو مقترحات أو طلبات من مساهمي الشركة الكرام أو الزوار عبر موقعها على الشبكة المعلوماتية الانترنت:

www.mcdc.com.sa
أو على أحد حساباتها على شبكات التواصل الاجتماعي:

Twitter.com/mcdcsa
Facebook/mcdcsa
Instagram.com/mcdcsa



صفحة الرئيسة لنموذج الإنترنت لشركة مكة للإتشاء والتعمير

ب- فندق وأبراج مكة هيلتون :

يتميز فندق وأبراج مكة هيلتون بصنائه في مجموعة الفنادق ذات الخمس نجوم بمكة المكرمة وبالتناوب والاهتمام فقد حصل على مرتبة متقدمة في مجال الخدمة الفندقية المتميزة. واستكمالاً لهذا النجاح والتفوق، فقد حقق فندق وأبراج مكة هيلتون المركز الأول من بين مجموعة فنادق شركة هيلتون العالمية في مسابقة الأئذنية والمشروبات (اللوبيستر إنك) على مستوى إفريقيا والشرق الأوسط خلال شهر (نوفمبر ٢٠١٥م) محرم ١٤٣٧هـ. ويأتي ذلك من أهم أولويات إدارة فندق وأبراج مكة هيلتون تلمس متطلبات واحتياجات الزلاء بصفة مستمرة للمبادرة بسرعة تنفيذها تحقيقاً للبرنامج الذي تتبناه إدارة فندق وأبراج مكة هيلتون (الرضا وتبني ولاء الزلاء).



صورة من صالة استقبال فندق مكة هيلتون



صورة من صالة استقبال أبراج مكة هيلتون



صورة من مطعم الفندق وأبراج مكة هيلتون



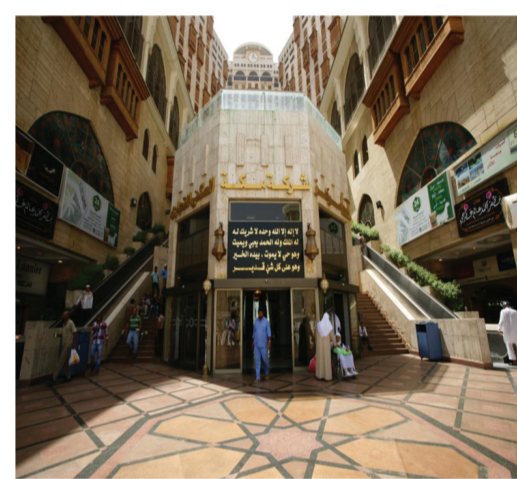
صورة من مطعم لاجندا، فندق وأبراج مكة هيلتون



صورة من بهو مركز رجال الأعمال، فندق وأبراج مكة هيلتون

ج - المركز التجاري :

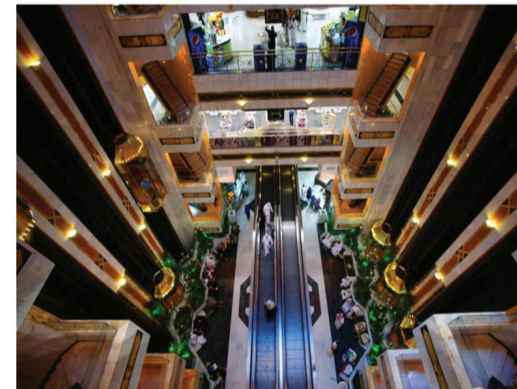
تعمل إدارة شركة مكة للإتشاء والتعمير للحفاظ على مستوى الخدمات التي يقدمها المركز التجاري لمستأجري المحلات التجارية والمتسوقين، مما يعكس إيجاباً على رواد وزوار المركز التجاري بالشركة، ويأتي ذلك بإحداث تغييرات على مستوى الخدمة التي يقدمها المركز التجاري لمرتادي الأسواق، وخلال هذا العام تم استكمال بعض التحديثات التي بدأتها الإدارة العام الماضي مع إضافة بعض التغييرات لإضفاء مزيد من الراحة والرفاهية لزوار الأسواق بالمركز التجاري ومنها على سبيل المثال مشروع استكمال تغيير بلاط الجرائنات لكامل المناطق الخارجية للشركة.



المدخل الرئيسي للمركز التجاري لشركة مكة للإتشاء والتعمير



جانب من المحلات التجارية بالمركز التجاري بشركة مكة



جانب من المحلات التجارية بالمركز التجاري لشركة مكة



جانب من المحلات التجارية بالمركز التجاري لشركة مكة



جانب من المحلات التجارية بالمركز التجاري لشركة مكة

استثمارات طويلة الأجل

أ- أسهم في شركة جبل عمر للتطوير :

من المعلوم أن الحصص العينية وأسهم حقوق أولوية وإضافية في مشروع شركة جبل عمر (١) تبلغ ١٠,٠٦٣,٩٢٥,١٦٠ ريال، تمثل عدد ١٠٦,٣٩٢,٥١٦ سهم، أي ما يعادل ١١,٤٤٪ من رأس مال شركة جبل عمر للتطوير، مع العلم أن القيمة السوقية لهذه الأسهم قدرت في ١٤٣٧/٤/٣٠هـ بمبلغ حوالي ٣,٨ مليار ريال.

ب- عقارات في منطقة جبل عمر رقم (٢) :

استثمرت الشركة في شراء عقارات بمنطقة جبل عمر رقم (٢) منذ سنوات وذلك بقيمة إجمالية (٧٠) مليون ريال وذلك ضمن سياسة الشركة في تنوع الاستثمارات طويلة الأجل، حيث تتزايد قيمة هذه العقارات باستمرار، مما يعني المساهمة في زيادة أصول الشركة، علماً بأن هذه العقارات تم تأجيرها ودرت دخلاً سنوياً للشركة وقدره ٢ مليون ريال خلال العام المالي ١٤٣٦/١٤٣٧هـ.

ج - استثمار مبلغ ١٢٠ مليون ريال :

قامت الشركة باستثمار مبلغ ١٢٠ مليون ريال وإيداعه في صندوق الأهلي / المتنوع للمتاجرة بالسلع بالريال السعودي، حتى ٢٠١٦/٥/٣١م الموافق ١٤٣٧/٨/٢٤هـ بشراء عدد من الوحدات واستثمارها لصالح شركة مكة للإتشاء والتعمير. بناءً على توصيات لجنة المراجعة الواردة في محضر اجتماع اللجنة رقم (٧١) الذي عُقد يوم الأحد ١٤٣٧/٢/١٠هـ ومصادقة مجلس الإدارة على ذلك بالقرار رقم (١٥٤) وتاريخ ١٤٣٧/٢/١٤هـ.

د- افتتاح فنادق جديدة وبيع وحدات سكنية بمشروع شركة جبل عمر للتطوير الذي تستثمر فيه شركة مكة للإتشاء والتعمير :

إن مشروع شركة جبل عمر للتطوير هو الأكبر في المنطقة المركزية بمكة المكرمة، وحيث أن شركة مكة للإتشاء والتعمير تعتبر المساهم الأكبر فيه بمساهمة قدرها ١١,٤٤٪، ويهم المساهم بشركة مكة التعرف بشكل مفصل على كل ما هو جديد في هذا المشروع والعلاق والحيوي. فقد تم افتتاح فنادق جديدة وكذلك بيع فلل ووحدات سكنية خلال العام المالي لشركة مكة للإتشاء والتعمير ١٤٣٦/١٤٣٧هـ وهي كالتالي:

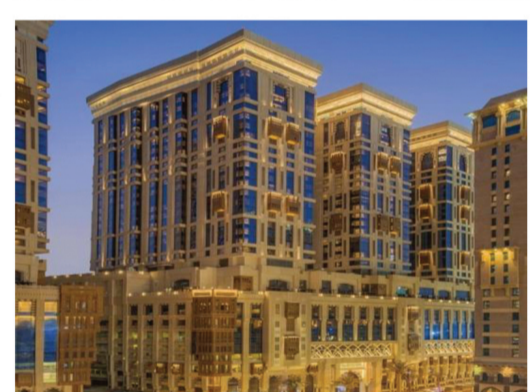
١- بيع بالمزاد العلني لعدد (١٢) فيلا ووحدة سكنية يوم الأربعاء ١٤٣٦/٥/١٣هـ بمبلغ وقدره ١٦١,٦٠٠,٠٠٠ ريال، وعدد (١٠) فيلات ووحدات سكنية يوم الخميس ١٤٣٦/٥/١٤هـ بمبلغ وقدره ١١٨,٨٠٠,٠٠٠ ريال، وعدد (واحد) وحدة سكنية يوم الأربعاء ١٤٣٦/٦/٥هـ بمبلغ وقدره ٧٠,١٠٠,٠٠٠ ريال

● وبذلك تكون حصيلة البيع بالمزاد العلني على مدار ثلاثة أيام لعدد (٢٣) فيلا ووحدة سكنية بمبلغ إجمالي قدره ٣٥٠,٥٠٠,٠٠٠ ريال. ٢- افتتاح فندق ماريوت مكة يوم الاثنين ١٤٣٦/٩/٥هـ بالبرجين ٢H و ٢H مع ملحقاته من بهو ومطاعم ويشتمل على عدد (٤٢٦) غرفة موزعة على ٢٠ دور.

٣- افتتاح فندق حياة ريجنسي مكة يوم الاثنين ١٤٣٦/٩/٥هـ بالبرجين ٩H و ٨H مع ملحقاته من بهو ومطاعم ويشتمل على عدد (٦٢٧) غرفة موزعة على ٢٠ دور.



فندق ماريوت مكة والذي تم افتتاحه بتاريخ ١٤٣٦/٩/٥هـ



فندق حياة ريجنسي مكة والذي تم افتتاحه بتاريخ ١٤٣٦/٩/٥هـ



هـ مساهمة شركة مكة للإتشاء والتعمير في رأس مال شركة جرهم للتنمية والتطوير وهي الشركة المطورة لمنطقة جبل الشراشف بمكة المكرمة :

حددت اللجنة التنفيذية مشروع معالجة وتطوير الأحياء العشوائية بمنطقة مكة المكرمة خمسة مناطق ذات أولوية قصوى للتطوير، وكانت أولها منطقة جبل الشراشف بسبب قربها من المسجد الحرام ولكنها من المناطق التي تحظى بإمكانات تنمية واعدة ويمكن تنفيذها من خلال الاستثمار بالتعاون مع القطاع الخاص. وبناءً على موافقة اللجنة التنفيذية في غرة شهر محرم ١٤٣٥هـ فقد تم إعلان منطقة جبل الشراشف بمكة المكرمة (منطقة تطوير) في الصحف المحلية على أن تقوم شركة جرهم للتنمية والتطوير بمهام تطوير المنطقة.

تبعد منطقة جبل الشراشف أقل من واحد كيلو متراً عن المسجد الحرام، يهدف المشروع إلى إعادة تكوين البيئة العمرانية للحي على أسس وخطط شاملة ومتناسقة تشمل جميع جوانب البيئة العمرانية مثل: التشكيل العمراني، والإسكان، وشبكات المواصلات، والمرافق، والخدمات العامة.

يجتوي المخطط الرئيسي الشامل لمشروع جبل الشراشف على أكثر من ٤٠٠ قطعة أرض بإجمالي مساحة ١,٦٤٣,٠٠٠ متر مربع تقريبا.

ومن المتوقع أن تصل قدرة استيعاب منطقة التطوير السنوية إلى حوالي ١٩٠,٠٠٠ مقيم موسمي بالفنادق و ٦٥,٠٠٠ مقيم دائم. ويوفر المخطط العام النسيابية التنقل سرياً على الأقدام عبر طرق ومسارات عدة إلى المسجد الحرام، حيث يبعد ٥٠٠ م فقط عن أقرب نقطة من الحرم.

ويضم مرافق وخدمات متنوعة وساحات مفتوحة لتأمين احتياجات المقيمين. ويشمل مشروع التطوير شبكة طرق للسيارات ومرمرات للمشاة لتأمين الحركة داخل المشروع وكذلك لربط المشروع بالمناطق

المحيطة.

أهم الأمور المنجزه لتاريخه:

(بالإضافة إلى تم نشره بالتقرير السنوي العام الماضي ١٤٣٦هـ) نورد الآتي:

- الانتهاء من رفع المساحي وتحديد خارطة استعمالات الأراضي لمنطقة التطوير.

- الانتهاء من الدراسات الاجتماعية والاقتصادية لسكان المنطقة.

- عمل دراسات التطوير والخطة الإستراتيجية من قبل مجموعة كابيتاس الدولية.

- الحصول على الموافقة المبدئية على المخطط العام من اللجنة الفنية التي تم تكوينها لتسريع وسهولة الحصول على التصاريح اللازمة، وللحصول على الموافقة تم عمل ما يلي:

تم توقيع عقد مع شركة خطيب وعلمي لمراجعة التصاميم وتحديثها حسب المتغيرات الحاصلة في الموقع.

- الحصول على الموافقة المبدئية على شبكة المياه من شركة المياه بعد إعداد خطة كاملة لاستفادة من المياه المعالجة ومياه الأمطار في الموقع بالتعاون مع مكتب محلي، والذي أشرف على الدراسة بمساندة الاستشاري الفني للمشروع.

- توقيع عقد تنفيذ الدراسة الجيولوجية ودراسات مياه زمزم الواقعة داخل المشروع مع هيئة المساحة الجيولوجية وذلك للحد من تأثر مصادر مياه زمزم بأعمال الحفر والبناء في الموقع.

- الانتهاء من عمل التصاميم المعمارية لمبنى شركة جرهم الواقع بمنطقة الشمسي بالقرب من مقر شركة البلد الأيمن.

- الانتهاء من تقارير ودراسات السيول وجاري تقديمها للاعتماد من إدارة السيول بأمانة العاصمة المقدسة.

- الانتهاء من تقارير ودراسات الطرق وجاري تقديمها للاعتماد من إدارة الطرق بأمانة العاصمة المقدسة.

- طرح كراسة لعمل الدراسات البيئية للموقع واستلام العروض وجاري ترسية المشروع على المكتب المرشح.

- طرح كراسة لعمل الدراسات المرورية وتحديثها لوجود عدة متغيرات في الموقع في انتظار العروض من الشركات المقدمة.

- توقيع عقد مع شركة ماكزني العالمية والتي تضم معها عدة شركات علمية أخرى لدراسة ومراجعة كلا من:

١- تحديث الدراسات المالية.

٢- إعداد دراسات السوق بما يشمل دراسة السوق في الوقت الحاضر وخلال العشر سنوات القادمة.

٣- تسويق المشروع.

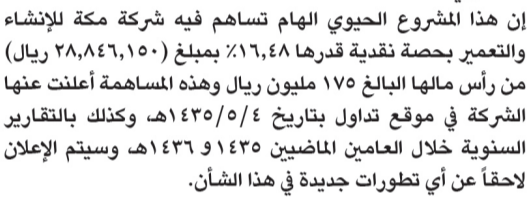
٤- الرؤيا والوضع الاجتماعي للمنطقة.

٥- تكاليف البنية التحتية.

٦- مراجعة وتقييم المخطط العام.

٧- مراجعة المخرجات للمرحلة الثانية من عقد خطيب وعلمي التفصيلي.

إن هذا المشروع الحيوي الهام تساهم فيه شركة مكة للإتشاء والتعمير بحصة نقدية قدرها ١٦,٤٨٪ بمبلغ (٢٨,٨٤٦,١٥٠ ريال) من رأس مالها البالغ ١٧٥ مليون ريال وهذه المساهمة أعلنت عنها الشركة في موقع تداول بتاريخ ١٤٣٥/٥/٤هـ وكذلك بالتقارير السنوية خلال العامين الماضيين ١٤٣٥ و ١٤٣٦هـ وسيتم الإعلان لاحقاً عن أي تطورات جديدة في هذا الشأن.



مساهمة الشركة الاجتماعية :

وفقاً لما تنتهجه شركة مكة نحو مسؤولياتها الاجتماعية، فقد حرصت الشركة على القيام بمسؤولياتها الاجتماعية بمكة المكرمة بشكل خاص والمملكة بشكل عام، وذلك من خلال تبني وتنفيذ برامج مدروسة ومستمدة ذات قيمة مضافة للمجتمع.

١ - قامت الشركة خلال العام المالي ١٤٣٦/١٤٣٧هـ بالعديد من المساهمات الاجتماعية لأكثر من جهة، بمبلغ إجمالي حوالي ٣٩٥,١٠٤ ريال للمساهمة في دعم ورعاية: (فعاليت سوق عكاظ - مجلة مجلس الغرف السعودية - الجمعية الخيرية الصحية لرعاية المرضى «عناية» - وغيرها).

٢ - كما تساهم الشركة في العمل على خفض درجات الحرارة الشديدة ونهية المناخ اللائم لزوار بيت الله الحرام، إذ قامت بالمشاركة في تنفيذ المشروع الخيري لتلطيف المناخ بالتبريد الضبابي والهواء منذ عام ١٤٣١هـ في الساحات الخارجية للحرم المكي، وشارع المسيل، وسور القصور الملكية، وساحة الغزاة، ومواقف الحافلات بساحة باب علي بن أبي طالب رضي الله عنه، وسطح الحرم، بالإضافة إلى منطقة أجياد ومدخل القصور الملكية التي تم تنفيذها خلال العام المالي ١٤٣٦/١٤٣٧هـ ومازالت الدراسات والتوسعات مستمرة.

علماً بأن الشركة تقوم بأعمال الصيانة والتشغيل للمشروع وتأمين كافة ما يلزمه من قطع غيار وغيرها من مستلزمات التشغيل على مدار العام، وكذلك تأمين المياه والكهرباء اللازمة لتشغيل المحطات التي يصل عددها إلى أربع محطات رئيسية حول الحرم المكي الشريف.



النموذج الضبابي بساحات الحرم المكي الشريف



النموذج الضبابي بساحات الحرم المكي الشريف