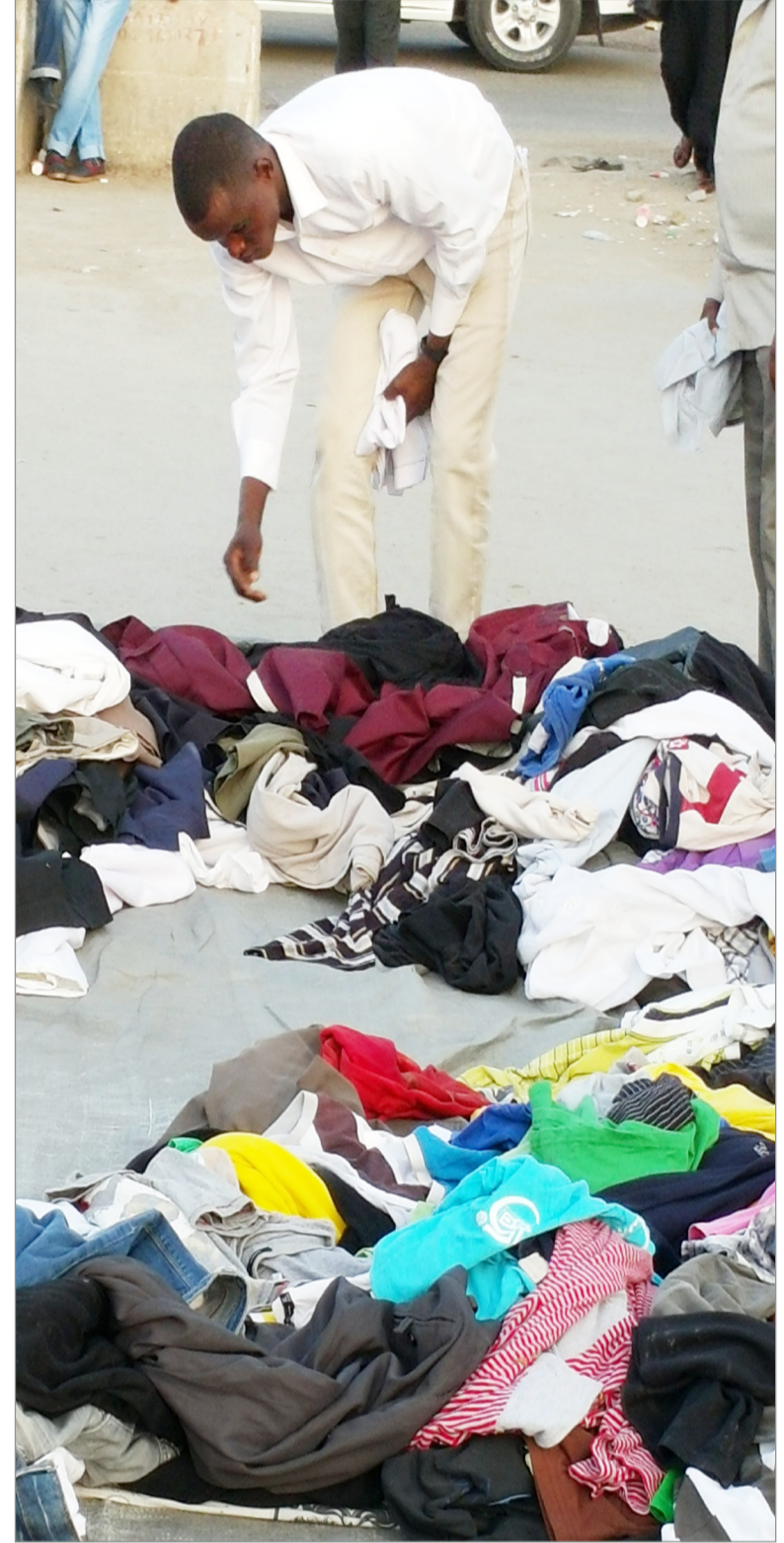


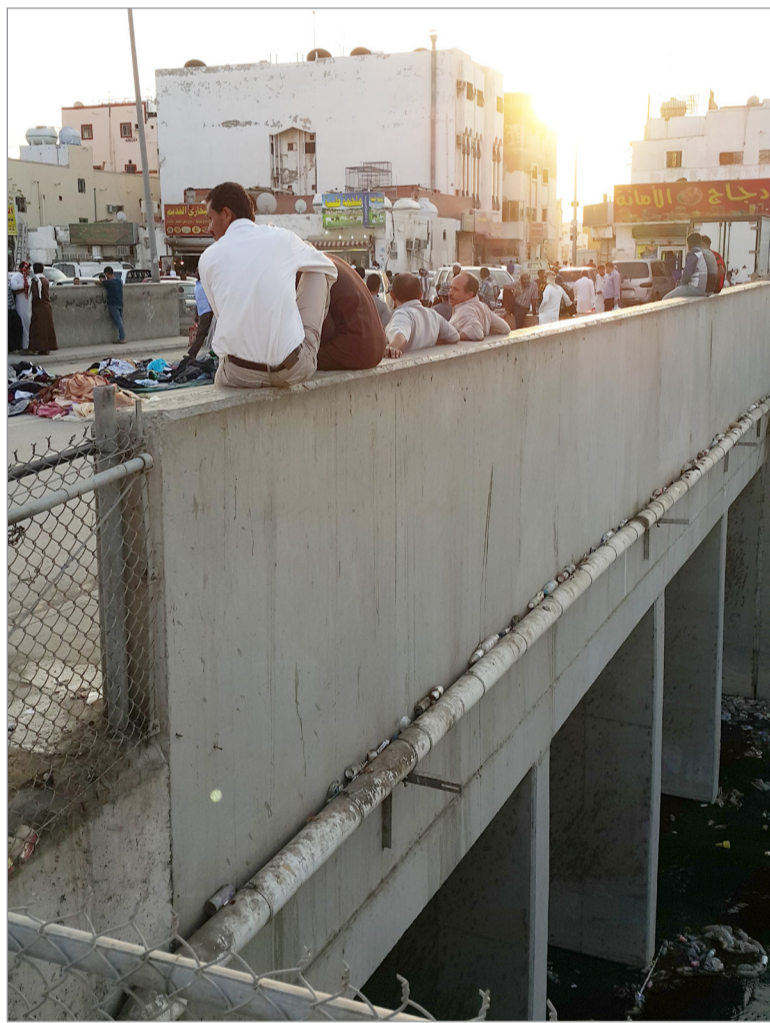
بقاؤهم يهدد بكارثة صحية

مخالفون ينبشون ملابس النفايات.. ويبيعونها شرق جدة مواطنون: نستغرب غض الطرف من الجهات المسؤولة



جدة - حماد العبدلي
تصوير: المحرر

في كوبري العمال شرق جدة كل شيء مخالف يتواجد وكان سوق الجمعة الشهير المعروف في حي بترومين ت(الكرنتينة) السمراء انتقل الى هذا الكوبري. المخالفات وصلت من افتراش اسفلت الكوبري وتحويله الى سوق للملابس المتسخة ولا يعرف من اين مصدرها وتباع القطعة بثلاثة ريال ولها زبائن من نفس العمالة. كما ان الامر وصل بهؤلاء المخالفين الى رمي مخلفاتهم في مجاري المياه الأسنة في اسفل الكوبري. منظر مقرر وينظر بكارثة صحية لسكان حي الروابي المجاورين للكوبري.



وقال محمد علي يماني الجنسية من المتواجدين في الكوبري الكل تعود الجلوس من بعد صلاة العصر وانتظار وصول الزبائن من اجل عرض الخدمات عليهم واشار ان جميع العمال مخالفين للنظام قالها بصريح العبارة وبين ادريس محمد سوداني ان البعض من العمال ليس امامهم الا الجلوس في هذا الكوبري بعد ان رمى بهم كفلوهم الى الشارع لان الكفيل ليس لديه عمل للعامل وطالب ادريس من مكتب العمل الزام مثل هؤلاء الكفلاء بايجاد عمل او تسفير عمالهم على نفقتهم مؤكدا انه لا يرغب في الاستمرار بالمخالفة لللائحة. ويشير عبدالعزيز السلمي ان هذه المناظر السالبة في هذا الحي وعلى الكوبري ليس وليدة صدفة وهي منذ مدة طويلة واستغرب من الجهات المسؤولة عدم القبض على هؤلاء المخالفين الذين يواصلون العبث في نشر ثقافة المخالفة في الشوارع. وطالب السلمي التوجه الى هذا الكوبري وتنظيفه وتسويره كما سورت ابرز الكباري في طريق مكة وبالتالي دفعته بالمخالفين

الى كوبري الكيلو السابع كوبري العمال المعروف بهذا الاسم وشدد السلمي على دور امانة جدة في تجفيف وتنظيف الكوبري من المياه الراكدة ومصاردة الملابس القديمة التي تباع فوق الكوبري علنا خاصة وان بلدية الجامعة على مقربة من المكان. وابدى محمد القرني استغرابه الشديد من الجهات القابضة على ترك هؤلاء العمال يمارسون المخالفات في وضع النفايات مشيرا القرني ان كثيرا من المواطنين لحق بهم الضرر من العمال الذين يدعون السبابة والكهرباء وهم لا يعرفون شيئا وقد تحدث منهم لا قدر الله حرائق خاصة باللعب في اسلاك الكهرباء، وهي الأخطر. ولم يستبعد احمد الغامدي ان تكون هذه الملبوسات هي اصلا في مرمى النفايات وتم اخراجها للبيع طالما ان هؤلاء العمال مخالفون يبحثون عن الحصول على اي مبلغ باي شكل كان.

واضاف الغامدي اننا سكان الروابي نعاني الامرين خطورة بتواجدهم قرب المساكن ونشر الامراض المختلفة في نسيج المجتمع.

منتزهات الخرج البرية تشهد إقبالا كبيرا



في الأكياس المخصصة ليتسنى لفرق النظافة رفعها وفق خطة العمل المعدة لذلك ، وتستقبل البلديات البلاغات والاستفسارات على مدار الساعة عبر الرقم (٩٤٠).

ودعت بلديات الخرج الرئيسية في السبيح والدم والهياثم المنتزهين باستشعار المسؤولية الاجتماعية، والإسهام في الحفاظ على البيئة ونظافة المكان، وذلك بوضع النفايات

ومدى صلاحيتها للاستهلاك وتطابقها مع الاشتراطات الصحية، وتكثيف أعمال النظافة ورفع المخلفات بجميع أنواعها، وتوزيع أكياس النفايات والحاويات، ورفعها من أمام المخيمات.

مع حجم الارتياح البشري للمنتزهات البرية، ولتكثيف الجهود في مراقبة وتنظيم الباعة الجائلين حرصاً على تحقيق أعلى معدلات السلامة والقيام بالرقابة الصحية على المنتجات المباعة

نشاطاتها خلال إجازة منتصف العام الدراسي في مختلف المنتزهات البرية بهدف تقديم الخدمات العامة للمنتزهين، وتم تشكيل فرق عمل ميدانية لتعزيز دورها الإشرافي والرقابي ليتواءم

السبيح - البلاد شهدت المنتزهات البرية بمحافظة الخرج خلال إجازة منتصف العام الدراسي إقبالا منقطع النظير وأسهم اعتدال الأجواء في ازدياد أعداد المنتزهين وهواة الرحلات البرية للتمتع بهذه الأجواء التي كانوا ينتظرونها بشغف. وشهدت منتزهات الخرج البرية إقبالا كبيرا من الشباب وزاد الإقبال على محال التجهيزات البرية في مدينة السبيح وازدحمت بالزوار الذين قصدوا العديد من المواقع البرية وازدانت رياض الخرج بأجواء خلابة أضفت على قاصديها متعة التنزه والترفيه خاصة أنها تحمل بين كنفها الخضرة والزهر وياتت تجذب المنتزهين إليها تداعب النسائم الربيعية العليقة واحاتها الغناء وانتشرت المخيمات في المنتزهات البرية التي تشتهر بها الخرج ومنها منتزه وثلان الوطني وأودية وشعبان (العين وماوان والخبي والصاحي وأبو جفان ونساح وبلجان) للاستمتاع بالأجواء الجميلة بعد أن اغتسلت رمالها بمياه الأمطار هذا العام. من جهتها كثفت بلديات الخرج الرئيسية