

سماحة مفتي عام المملكة يلتقي بالدعاة المشاركين بالتوعية في الحج

هو لزيادة التواصل ولعرفة ما يستجد من أمور ونوازل لأن سماحة المفتي واللجنة الدائمة هم المرجعية العلمية لنا في وزارة الشؤون الإسلامية والأوقاف والدعوة والإرشاد وفي هذه البرنامج بالذات برنامج التوعية الإسلامية في الحج ، داعيا المشاركين في هذا البرنامج التوعية بالحج التابعة لوزارة الشؤون الإسلامية والأوقاف والدعوة والإرشاد ، بحضور وكيل وزارة الشؤون الإسلامية لشؤون المساجد والدعوة والإرشاد الدكتور توفيق بن عبدالعزيز السديري .

وافتتح سماحته مفتي عام المملكة رئيس هيئة كبار العلماء وإدارة البحوث العلمية والإفتاء الشيخ عبدالعزيز بن عبدالله آل الشيخ مساء أمس الأول بمنزله في مكة المكرمة بالدعوة وطلبة العلم المشاركين في برنامج التوعية بالحج التابعة لوزارة الشؤون الإسلامية والأوقاف والدعوة والإرشاد ، بحضور وكيل وزارة الشؤون الإسلامية لشؤون المساجد والدعوة والإرشاد الدكتور توفيق بن عبدالعزيز السديري .

وقال سماحته : على الدعاة التفقه بالدين وتلمس حاجات الناس ، وتعلم أن الداعي إلى الله لابد أن يتعرض لشيء من المشكلات ولكن من صبر وصابر واستقام على الطاعة يسر له الأمر ، فإن الله جل وعلا قال : O والصرم إن الإنسان لفي خسر إلا الذين آمنوا وعملوا الصالحات وتواصوا بالحق وتواصوا بالصبر □ ، فلما

كلموا أنفسهم بالإيمان والعمل الصالح ، كملوا غيرهم فدعوا إلى الحق ، والهدى ، وأمروا بالصبر والثبات على الحق والاستقامة عليه لأنه لابد في الحق من ثبات عليه لأن الاستقامة هي الدليل الواضح على مافي القلب من إيمان ، وتقوى .

وأضاف : طالب العلم لابد أن يزن نفسه وأنه مسؤول ولابد أنه سيسأل عما قال ، لقد كان سلفنا الصالح يعظمون الفتوى ويحرجون في كثير منها ويحيلوا بعضهم إلى بعض لا عجزاً ولكن إبراهاً للذمة ، وتعظيماً للشرع حتى لا يقول على الله بغير علم ، وكان عمر رضي الله عنه يجيب الأنصار في مسائل كثيرة وفي مسائل عديدة كل ذلك الحرص على تماسك المجتمع وأن الفتوى تصل على علم وبصيرة وأن لا يكون هذا مرخصاً وهذا مشدداً أو العكس ، بل لابد أن نبحت عن الحرص



السادة للخدمات الطبية المساعدة على تقديم كل ما لديها من استشارات وخبرات عبر طاقم الاشراف المركزي للجنة والذي انتهى من اعداد برنامج المراجعة النهائية للرعاية الترفيهية والتي ستقدم حالياً لضمان كفاءة خدمات الرعاية بالموسم عبر سبعة برامج تدريبية سريرية في كل من مستشفيات المشاعر بعني وعرفات، لتشمل سلسلة من الترتيبات المعتمدة لعدد من المهارات الصحية والتمريضية ويقدم هذه البرامج نخبة متميزة من مدربي التمرريض في المملكة ، وأشارون الى ان الساعده بوزارة الصحة الى ان البرنامج التدريبي في المشاعر القدسة قد شمل حتى الان كل من مستشفيات منى الطوارئ الحج لتوعية العاملين والمرضى من الحجاج وتثقيفهم بالمستشفيات داخل مكة المكرمة والشاعر القدسة . وأشار الى ان الإدارة وعبر لجنة الاشراف والتوزيع التابعة لها قدمت للعاملين والرضى من الحجاج (١٨٨٠) إحراماً و (١٧٣٨) قطعة من الملابس النسائية و (٦٦٠) حذاءً و (٢٠٠٠) عبوة تيمم و (٧٤٨٠) كتيباً يتضمن أحكام الحج ، وحسن المسلم ، وكتاب العشر الأخير ، وحسن التوحيد ، إضافة إلى توزيع (٢٢٠٠) مصحف على جميع مستشفيات المشاعر القدسة .

غرفة الطائف تبدأ بتكوين قاعدة بيانات للسجاء لتدريبهم وتوظيفهم

القطاع الخاص. وخرج الاجتماع الذي عقد بغرفة الطائف أمس بتكوين لجنة مشكلة من إدارة السجن التجارية وإدارة السجن لحصر الوظائف والتدريب، وتكوين قاعدة بيانات من السجناء يتم على ضوءها الترشيح ونوعية التخصصات، إضافة إلى عمل ملقّي توظيف يقوم كل سنة أشهر، وعمل دورة لكل متقدم عن السيرة الذاتية وكيفية اعدادها من قبل المتقدم. وأوضح رئيس غرفة الطائف أن

الاجتماع مع إدارة السجون ممثلة بمسئق التدريب والسجون يعد الثاني، ما يؤكد سعينا مع إدارة السجون بالطائف بأهمية تأهيل السجناء، وتدريبهم، ودمجهم مع المجتمع بعد خروجهم، ليشاركوا في بناء المجتمع، ويكونوا بنائين، وجزءاً مهماً من هذا المجتمع من خلال التدريب والتوظيف، مشيراً أن غرفة الطائف ماضية في تكوين شركات مجتمعية مع كافة القطاعات الحكومية والخاصة.

التخفي يقف على أداء مراكز إحصاءات الحج

المنتشرة على مدخل مكة المكرمة، كما طلع على سير العمل والجهود المبذولة من موظفي المصلحة في إحصاء الحجاج والتعرف على الآليات ومصادر التقنيّة الحديثة والمتخصصة في جمع ومعالجة وتحليل البيانات، التي تسهم في تقليص البعدين الزمني والمكاني للذين قد يعوقان سرعة معالجة البيانات ونشرها وسرعة استخراج ونشر المخرجات والتخفي أثناء تنفيذ عملية الحج .

وأكد الدكتور التخفي أهمية العمل المناط بهم في توفير بيانات ومعلومات دقيقة وشاملة عن أعداد الحجاج للإفادة منها في إعداد الخطط

مكة المكرمة - واس
وقف مدير عام مصلحة الإحصاءات العامة والمعلومات الدكتور فهد بن سليمان التخفي ميدانياً على سير العمل بمراكز إحصاءات الحج والمقامة على مدخل مكة المكرمة ، التي بدأت العمل غرة شهر ذي الحجة، ويعمل بها ٤٠٠ موظف ما بين عضو ومشرف مزودين بأحدث التقنيات في مجال جمع المعلومات وتحليلها.

واستمع على شرح مفصل من قبل القائمين على المركز الرئيس بالجزيرة ومركز الإحصاء على الطرق مكنة جده السريع والمراكز الأخرى

د. العصيمي : برامج تدريبية مكثفة لطواقم التمريض في المشاعر

السادة للخدمات الطبية المساعدة على تقديم كل ما لديها من استشارات وخبرات عبر طاقم الاشراف المركزي للجنة والذي انتهى من اعداد برنامج المراجعة النهائية للرعاية الترفيهية والتي ستقدم حالياً لضمان كفاءة خدمات الرعاية بالموسم عبر سبعة برامج تدريبية سريرية في كل من مستشفيات المشاعر بعني وعرفات، لتشمل سلسلة من الترتيبات المعتمدة لعدد من المهارات الصحية والتمريضية ويقدم هذه البرامج نخبة متميزة من مدربي التمرريض في المملكة ، وأشارون الى ان الساعده بوزارة الصحة الى ان البرنامج التدريبي في المشاعر القدسة قد شمل حتى الان كل من مستشفيات منى الطوارئ الحج لتوعية العاملين والمرضى من الحجاج وتثقيفهم بالمستشفيات داخل مكة المكرمة والشاعر القدسة . وأشار الى ان الإدارة وعبر لجنة الاشراف والتوزيع التابعة لها قدمت للعاملين والرضى من الحجاج (١٨٨٠) إحراماً و (١٧٣٨) قطعة من الملابس النسائية و (٦٦٠) حذاءً و (٢٠٠٠) عبوة تيمم و (٧٤٨٠) كتيباً يتضمن أحكام الحج ، وحسن المسلم ، وكتاب العشر الأخير ، وحسن التوحيد ، إضافة إلى توزيع (٢٢٠٠) مصحف على جميع مستشفيات المشاعر القدسة .

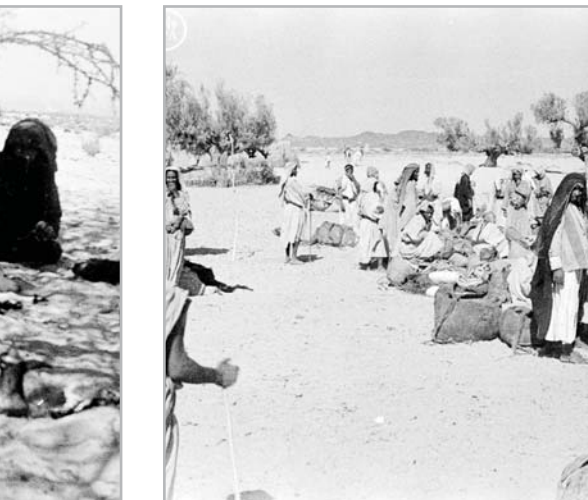
جدة - ابراهيم المدني
أكدت الدكتورة منيرة بنت حمدان العصيمي وكيل الوزارة المساعد للخدمات الطبية المساعدة بأن الوكالة المساعدة للخدمات الطبية المساعدة بوزارة الصحة أشرفت على تخضير كافة التجهيزات اللازمة لتقديم الرعاية السريرية بالمشاعر الصحية من أجل ضبط جودة العناية الصحية المقدمة لضيوف الرحمن من المترددين على طلب الرعاية الصحية بكافة المرافق الصحية التابعة لوزارة الصحة في مكة المكرمة والمشاعر المقدسة وبقية المدن والمحافظة التي تقدم الخدمات الصحية للحجاج ، وأوضح العصيمي بأنه قد تم استكمال تهيئة المنشآت الصحية بالحج حيث تعكك طواقم التمريض المكلف بالعمل للعام ١٤٣٦هـ والذي يتبع للوكالة على إنجاز كافة المهام الوكّلة إليهم في هذا الجانب ، وفي هذا الإطار تعمل لجنة التمريض بالحج التابعة للجنة الكوّة

اتحاد الرياضات الجوية يعمل إلكترونياً

الرياض - مرعي عسيري
أنهى الاتحاد السعودي للرياضات الجوية البرنامج الإلكتروني للاتحاد ، بعد تأمين (سيرفر) خاص وإعداد البرامج الإدارية والمالية الداخلية ، لتنفيذ كافة الأعمال بطريقة إلكترونية ، وتم إعداد برامج لإدارة تسجيل الأنوية والراكز وأعضائها إلكترونياً ، حيث يسمح البرنامج للأندية بتسجيل أعضائها إلكترونياً مما يتيح سهولة التسجيل والتابعة والرء على التساؤلات ، يأتي ذلك في إطار الخطط

التطويرية للاتحاد.
كما تم الإنتهاء من اعداد الموقع الإلكتروني الرسمي للاتحاد (www.sasf.gov.sa) حيث يتيح الموقع لجميع الزائرين معرفة كافة التفاصيل عن الاتحاد وأنشطه ومكتبة متنوعة تشمل للصور والفيديو والأنظمة الخاصة بجميع الرياضات الجوية، كما يتيح للأندية أداء أعمالها إلكترونياً من خلال الموقع ، وسيتم تدشين الموقع رسمياً خلال الفترة المقبلة.

بيشة... تاريخ التجارة والحج



بيشة - البلاد
وصفت محافظة بيشة جنوب المملكة بأنها من أقدم المراكز الحضارية في منطقة عسير، وعدها المؤرخون ممراً للقادمين من جنوب الجزيرة العربية وأفريقيا، وجزر بحر العرب من التجار والحجاج، وحظيت بمعالم تاريخية عريقة منها مسجد الحيفة الذي يعود تاريخ إنشائه لعام ٢٠١ هـ، ووادي تباله الذي يعد من أهم روافد وادي بيشة، وورد اسمه في كثير من المعاجم الجغرافية، وكتب الأدب والتاريخ.

ويقول الرحالة والمؤرخ الحميري في كتابه "الروض المعطار" : تباله في الحجاز في طريق مكة من اليمن وبينهما أربع مراحل، وهي قرية صغيرة، ويوجد بها عين متدفقة، ومزارع نخل، وفيها مسجد وجامع ومنبر ، في حين عُثر عليها على مساجد يعود تاريخ عمارتها إلى ٣٠٠ سنة تقريبا.

وفي ذلك السياق، يؤكد أستاذ التاريخ القديم المشارك في جامعة بيشة الدكتور مسفر بن سعد الخثعمي أن من أهم العلامات التي يمكن أن يُستدل بها على مسالك الحج هو وجود المدن ذات الارتباط التاريخي، ووجود النقوش الإسلامية التي عادة ما يسجلها الحجاج على جنبات الطرق ، وتجمعات سكانية تنشط فيها حركة البيع والشراء وتوفر المياه والغذاء لقوافل الحجيج، بالإضافة إلى توفر الأعلاف لدوابهم.

وحدد بعض علماء المواضع المحطات التي تقع على طريق الحج في هذه المنطقة بخمس محطات منها أربع محطات معلومة، والخامسة مجهولة المكان ولم يتم الكشف عنها إلى اليوم، والمحطات من الجنوب إلى الشمال هي : بنات حرب، والجسداء، وبيشة بيطان، وتباله، والقرية.

وكشف الشاعر الهمداني في وصف طريقه إلى مكة عن عدد من الموضوعات التي تقع على الطريق الحج مروراً ببيشة التي لا تزال معروفة حتى اليوم، وورد ذكرها في أرجوزة الحج، وهي: شعب صنان، وهذاب الرياض، وخبت البسط، وجبال الحصاصه، ووادي تلاع، والعضار في رنوم، وأودية : الميثاء، ورنوم، وصهي، سمار، وشعب بيطان، ونجاد ثور، وبيشة، وترج، وقرية النهقة، وذات الدماغ والجذينات، وقرية تباله، ورياض الخيل، والقرية.

ويعد الشاعر أحمد بن عيسى الراعي من أدق المتقدمين وصفاً لطريق رحلة الحج الذي يعبر بيشة ، كما تحدث عدد من المؤرخين في مؤلفاتهم واستطردوا في ذلك مثل ابن جرداذبة في كتابه المسالك والممالك، وقدامة بن جعفر، ووصف الأيربسي للطريق، وابن حوقل، ما يؤكد مكانة بيشة التاريخية والحضارية عبر العصور الإسلامية المختلفة.

وتبين النقوش الإسلامية في بيشة حالة الحجاج آنذاك وطريق انطلاقهم إلى الحج مروراً بها، فمنهم من كان يسير على الجمال، ومنهم من كان يسير على الخيل، ومنهم من كان يسير على الأقدام، ومنهم من كان يجسد صورة الحجاج وهم يلبسون الإحرام.

رقمها	قيمة الموصفات	اسم المناقصة
١٤٣٦/١٢٧	ثلاثة آلاف ريال لاغير (٣٠٠٠)	مشروع تطهير البحيرات والمستنقعات ومكافحة الحشرات بحاضرة الأحساء

بيان بالمدارس التي تحتاج مباني مستأجرة

م	اسم القطاع والمحافظه	اسم المحتى	الغرف	دورات المياه
١	محافظة أبي عريش	ابتدائية القويعة بئين	٢٠	١١
٢	====	ابتدائية أسماء بنت الحارث بالحى الشمالي	٢٥	١١
٣	محافظة العارضة	الابتدائية الثانية بالعارضة بنات	٢٠	١٠
٤	====	ابتدائية أبو سجيله بالعارضة للبنات	٢٠	١٠
٥	====	ابتدائية اللاوات بئين	١٨	١٠
٦	====	العباسية بسلا الابتدائية والمتوسطة بئين	٢٢	١١
٧	====	ابتدائية ومتوسطة الامير سلطان بقائم العقم بئين	٢٢	١١
٨	====	الخل الابتدائية للبنات	٢٤	١١
٩	====	المتوسطة الثانية للبنات	٢٢	١١
١٠	====	متوسطة العارضة بئين	٢٥	١١
١١	محافظه المسارحة والحرف	المنصورية الابتدائية بئين	٢٢	١٠
١٢	====	السويدية الابتدائية للبنات	٢٢	١١
١٣	====	القصينية الابتدائية بئين	٢٢	١١
١٤	====	المفرق الابتدائية بنات	٢٢	١١
١٥	====	القرن الابتدائية للبنات	١٦	١٠
١٦	====	المطعن الابتدائية للبنات	١٦	١٠
١٧	====	متوسطة الخوية للبنات	٢٥	١٥
١٨	====	ثانوية الخوية للبنات	٢٥	١٥
١٩	====	ابتدائية ومتوسطة ام الشعنون للبنات	٢٥	١٥
٢٠	====	البحيظ الابتدائية للبنين	٢٢	١١
٢١	====	ثانوية المضايا للبنات	٢٢	١١
٢٢	====	متوسطة المضايا	٢٢	١١
٢٣	====	روضة المضايا	١٨	١١
٢٤	====	روضة العز	١٨	١١
٢٥	جازان	الامن والسلامة بجازان	٢٥	١١
٢٦	====	ابتدائية علي بن ابي طالب حى النخيل بئين	٢٥	١٥
٢٧	====	الابتدائية العاشره بجازان	٢٥	١١
٢٨	====	متوسطة معاذ بن جبل حى المطار بئين	٣١	١٥
٢٩	====	ابتدائية المخارية للبنات	١٦	١٠
٣٠	====	متوسطة سلمان الفارسى الروضة الشمالي محدثة	٢٥	١٢
٣١	====	ثانوية الامير فيصل بن عبد الله محدثة بحى المطار	٢٥	١٥
٣٢	====	الروضة الثانية بالمعيوج	١٥	٨
٣٣	====	الروضة الأولى المعوج	١٦	١٠
٣٤	====	الروضة السادسة بحى المطار	١٦	١٠
٣٥	====	روضة بخشة	١٥	٨
٣٦	صامطة	ابتدائية كدمى الدش للبنات	١٦	١٠
٣٧	====	ابتدائية قائم العنته بئين	١٦	١٠
٣٨	====	ابتدائية الموسم للبنات	١٦	١٠
٣٩	====	ابتدائية الملك خالد	١٦	١٠
٤٠	====	المتوسطة الأولى بالطول والمشغولة حالياً بتحفيف القرآن الكريم بالطول للبنات	٢٥	١٥
٤١	فرسان	ابتدائية ختب للبنات	١٦	١٠
٤٢	====	روضة صير	١٨	١١

تعلن وزارة المياه والكهرباء - إدارة المناقصات والمشتريات
عن طرح المناقصة التالية:
-رقم المناقصة : ٤٢٨ / ١٤٣٦ / ١٤٣٧ - اسم المناقصة ووصفها:إجراء دراسة جيوفيزيائية لتحديد مكان المياه في (١٠٠) موقع في مواقع متفرقة من منطقة مكة المكرمة - قبة وناق المناقصة: (١٠٠٠) فقط عشرة آلاف ريال لاغير.
-مكان تقديم العروض: إدارة المناقصات والمشتريات بعيني وزارة المياه والكهرباء -مجان بيع الشروط والمواصفات: موقع وزارة المياه والكهرباء على شبكة الانترنت (http://www.mowe.gov.sa)
-آخر موعد لتقديم العروض: نهاية يوم الثلاثاء الموافق ١٤٣٦/١٢/٣٠هـ حسب تقويم اللى - موعد فتح الطرريف: تمام الساعة التاسعة صباحا من يوم الأربعاء الموافق ١٤٣٧/١/١هـ حسب تقويم اللى.
-مجال التصفي:-

٨١ جامعا وخمسة مصليات تقيم صلاة عيد الأضى بالطائف
الطائف - البلاد
حدثت إدارة الأوقاف والمساجد والدعوة والإرشاد بمحافظة الطائف المصليات والجامع التي ستقام فيها صلاة عيد الأضى المبارك لهذا العام. وأوضح المدير العام للأوقاف والمساجد والدعوة والإرشاد بالطائف عبدالعزيز بن بخيت الدرغ، أن إدارة شرعت في تجهيز وتهيئة مصليات الأعياد التي ستقام فيها صلاة العيد في كل من " الخالدية، والرديف، والقيم، والحوية، ووادي ليه ، إضافة إلى ٨١ جامعا.

وأفاد الدرغ أن الجهات المختصة كافة وجهت باستكمال الاستعدادات في جميع المصليات الواقعة بالمراكز التابعة، لافتا النظر إلى أنه حددت الساعة ٢:٥٠ صباحاً موعداً لإقامة صلاة العيد.